

Правила приема

в СПбПУ
на 2025 год



125



26 января 2025

ВАЖНЫЕ ШАГИ ПРИ ПОСТУПЛЕНИИ

125



1

УЗНАТЬ
О СВОИХ
ИНТЕРЕСАХ

2

СДАТЬ
ЭКЗАМЕНЫ

3

ПОДАТЬ
ДОКУМЕНТЫ И
РАССТАВИТЬ
ПРИОРИТЕТЫ
В ЗАЯВЛЕНИИ

4

СЛЕДИТЬ ЗА
КОНКУРСНОЙ
СИТУАЦИЕЙ

5

БЫТЬ НА
СВЯЗИ С
ПОЛИТЕХОМ -
ВСЕГДА



УЗНАТЬ СВОИ ИНТЕРЕСЫ

400+

образовательных программ



ДНИ ОТКРЫТЫХ ДВЕРЕЙ



ПРООРИЕНТАЦИОННЫЕ МЕРОПРИЯТИЯ

500+

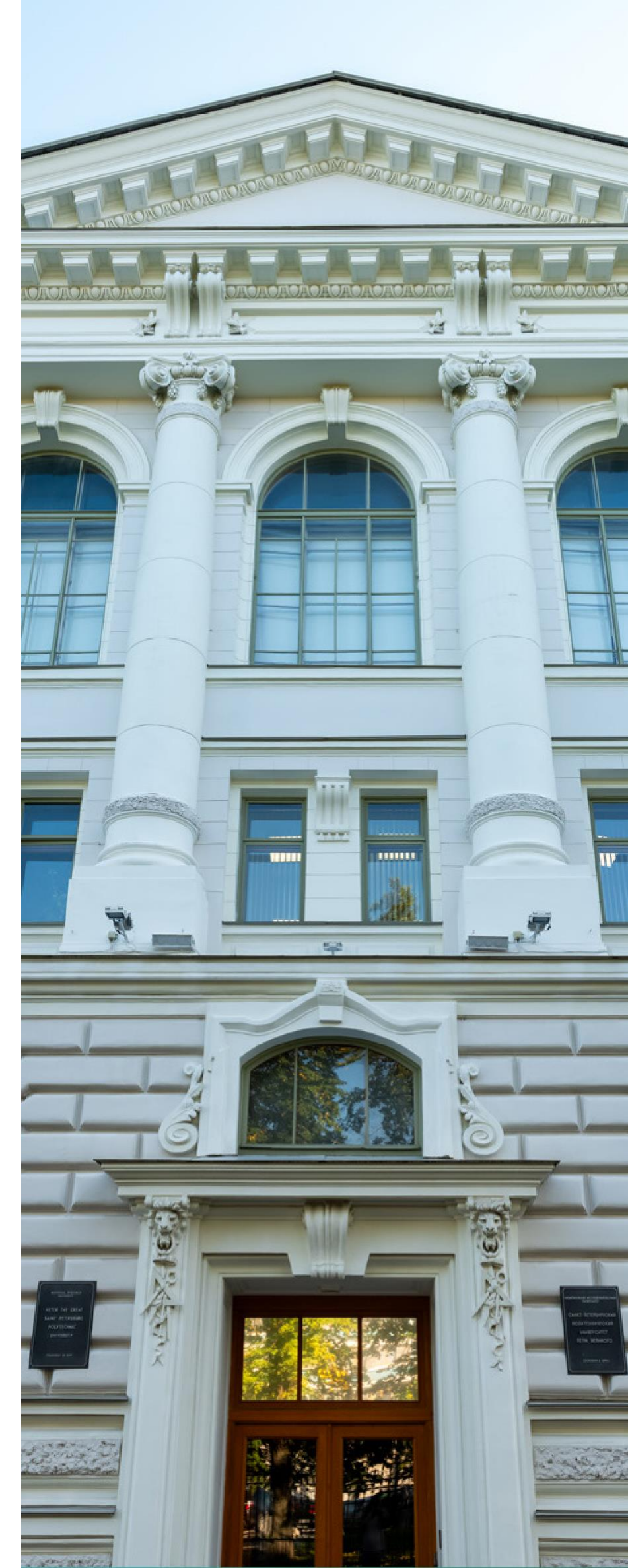
проориентационных мероприятий



ПАСПОРТА ОБРАЗОВАТЕЛЬНЫХ ПРОГРАММ



НАПРАВЛЕНИЯ ПОДГОТОВКИ И КОЛИЧЕСТВО МЕСТ



СДАТЬ ЭКЗАМЕНЫ

125



- **Граждане России**, закончившие школу в России, поступают **по результатам ЕГЭ**
- Некоторые категории граждан имеют право на сдачу вступительных испытаний, проводимых СПбПУ самостоятельно
- При поступлении на направления 54.03.01 “Дизайн” и 07.03.01 “Дизайн архитектурной среды” необходимо сдавать **дополнительное испытание творческой направленности**

■ **Внутреннее вступительное** испытание по иностранному языку – только **АНГЛИЙСКИЙ ЯЗЫК**

■ Иностранные граждане могут сдавать **вступительные испытания**, проводимые СПбПУ, **при отсутствии у них результатов ЕГЭ**

■ Для подачи документов абитуриенту необходимо набрать **минимальное количество баллов** за вступительные испытания



МИНИМАЛЬНЫЕ
БАЛЛЫ



«ПРОХОДНЫЕ» БАЛЛЫ
ПРОШЛЫХ ЛЕТ



ТВОРЧЕСКИЕ
ВСТУПИТЕЛЬНЫЕ
ИСПЫТАНИЯ



КАТЕГОРИИ, ИМЕЮЩИЕ
ПРАВО НА СДАЧУ
ВСТУПИТЕЛЬНЫХ В СПбПУ

МИНИМАЛЬНЫЕ БАЛЛЫ

125



ПОЛИТЕХ

Вступительное испытание	Минимальное количество баллов
Математика	45
Физика	40
Химия	45
Русский язык	50
Информатика	45
Обществознание	60
Иностранный язык	60
История	50
Литература	50
Биология	45

Вступительное испытание	Минимальное количество баллов
Основы композиции и дизайна	55
Элементы высшей математики	45
Информационные технологии	45
Основы машиностроения	45
Технология строительства	45
Прикладная физика	40
Прикладная химия	45
Основы непрерывного образования	50
Основы финансовой грамотности	60
Иностранный язык в профессиональной сфере	60
Философия технологий	60

Дополнительные вступительные испытания творческой направленности (при приеме по направления подготовки 07.03.03 «Дизайн архитектурной среды» и 54.03.01 «Дизайн»)

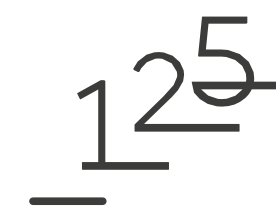
Творческое испытание	55
Архитектурная композиция и рисунок	55

ПОДАЧА ДОКУМЕНТОВ

СПОСОБЫ ПОДАЧИ ДОКУМЕНТОВ для всех уровней образования

- Суперсервис
«Поступление в вуз онлайн»
Граждане РФ подают документы только с использованием портала Госуслуги
- Личный кабинет абитуриента
- Отправить документы по почте
- Подать документы лично

При поступлении на *платные места* необходимы: **оригинал договора и информирование о желании поступить на платное направление**



ЗАЯВЛЕНИЕ

РАЗДЕЛЬНО

на бюджетные места

на платные места



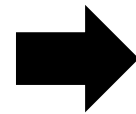
НЕОБХОДИМЫЕ
ДОКУМЕНТЫ



СОГЛАСИЕ НА ЗАЧИСЛЕНИЕ

БЫЛО

по оригиналу документа об образовании



СТАЛО

по **согласию на зачисление**

Аналог оригинала документа об образовании, действует на **вуз** в целом (не на отдельный конкурс)

Заявление о согласии на зачисление

Подается через ЕПГУ

электронная отметка о согласии на зачисление

Подается у вуз
ЛИЧНО

Направляется в
вуз по **ПОЧТЕ**

Если абитуриент предоставил согласие о зачислении *по почте* или *лично* – **электронная отметка о согласии на зачисление считается недействительной**

Предельная частота изменения приоритетов и отметки о согласии на зачислении – не чаще чем один раз в 2 часа



СРОКИ ПОДАЧИ ДОКУМЕНТОВ

БАКАЛАВРИАТ/СПЕЦИАЛИТЕТ

Программы бакалавриата, программы специалитета	Прием на места в рамках контрольных цифр приема <u>очная форма обучения</u>	Прием на платные места <u>очная, очно-заочная и заочная форма обучения</u>
Срок начала приема заявлений и документов	20 июня	20 июня
Срок завершения приема документов со сдачей дополнительных вступительных испытаний творческой направленности (по направлениям подготовки «Дизайн», «Дизайн архитектурной среды»)	15 июля 12:00(МСК)	15 июля 12:00(МСК)
Срок завершения приема документов со сдачей внутренних вступительных испытаний	15 июля 12:00 (МСК)	11 августа 12:00 (МСК)
Срок завершения приема документов без сдачи вступительных испытаний	25 июля 12:00 (МСК)	15 августа 12:00 (МСК)
Завершение проведения внутренних вступительных испытаний	25 июля	15 августа

СРОКИ ЗАЧИСЛЕНИЯ

БАКАЛАВРИАТ/СПЕЦИАЛИТЕТ

Программы бакалавриата, программы специалитета	Прием на места в рамках контрольных цифр приема <u>очная форма обучения</u>	Прием на платные места <u>очная, очно-заочная и</u> <u>заочная форма</u> <u>обучения</u>
Публикация конкурсных списков на официальном сайте	27 июля	18 августа
Срок завершения представления согласия на зачисление от лиц, поступающих без вступительных испытаний, поступающих на места в пределах квот	1 августа 12:00 (МСК)	—
Издание приказа (приказов) о зачислении лиц, поступающих без вступительных испытаний, поступающих на места в пределах квот	2 августа	—
Срок завершения представления согласия на зачисление от лиц, поступающих на основные конкурсные места	5 августа 12:00 (МСК)	20 августа 12:00 (МСК)
Издание приказа (приказов) о зачислении лиц, представивших согласие на зачисление, на основные конкурсные места	7 августа	21 августа

КОНКУРСНАЯ СИТУАЦИЯ

125



Списки подавших документы и конкурсные списки публикуются

1

на официальном сайте вуза

2

на Госуслугах



КОНКУРСНЫЕ СПИСКИ

~~ФИО~~
~~СНИЛС~~

НЕ указываются

Указывается УНИКАЛЬНЫЙ КОД

Присваивается в Сервисе приема

■ Конкурсные списки обновляются не менее 5 раз в день

■ «Проходной» балл заранее неизвестен

ЗАЧИСЛЕНИЕ ПО РЕЗУЛЬТАТАМ ОЛИМПИАД

125



1
ВСЕРОССИЙСКАЯ
ОЛИМПИАДА ШКОЛЬНИКОВ
И МЕЖДУНАРОДНЫЕ
ОЛИМПИАДЫ

2
ОЛИМПИАДЫ, ВОШЕДШИЕ В
ПЕРЕЧЕНЬ МИНИСТЕРСТВА
НАУКИ И ВЫСШЕГО
ОБРАЗОВАНИЯ

- подтверждение 75 баллами ЕГЭ или ВП
- результаты получены в 10 или 11 классе

■ поступление **без вступительных испытаний** –
одно направление только в одном университете

■ возможность получить особое преимущество
100 баллов при конкурсном зачислении

■ действительные результаты за **2021-2025 гг.**



ПОЛОЖЕНИЕ ОБ
УЧЕТЕ ОЛИМПИАД



САЙТ РОССИЙСКОГО
СОВЕТА ОЛИМПИАД
ШКОЛЬНИКОВ

ИНДИВИДУАЛЬНЫЕ ДОСТИЖЕНИЯ

125



ПОЛИТЕХ

■
АТТЕСТАТ
С ОТЛИЧИЕМ И МЕДАЛЬ

10 БАЛЛОВ

■
ЗНАКИ
ГТО

5 БАЛЛОВ

■
ПРИЗЕР РЕГИОНАЛЬНОГО
ЭТАПА ВСОШ

10 БАЛЛОВ

■
ПОЛИТЕХНИЧЕСКАЯ
ОЛИМПИАДА И ДРУГИЕ
МЕРОПРИЯТИЯ ПОЛИТЕХА

ЦЕЛЕВЫЕ ИНДИВИДУАЛЬНЫЕ ДОСТИЖЕНИЯ

Начисление баллов за участие в профориентационных мероприятиях, проводимых заказчиками

Начисление баллов происходит только на места в пределах целевой квоты

+ 5 БАЛЛОВ

Конкурсные баллы по целевым конкурсным группам

результаты ЕГЭ или вступительных испытаний СПбПУ

МАКСИМАЛЬНО 300 БАЛЛОВ

+

баллы за индивидуальные достижения

МАКСИМАЛЬНО 10 БАЛЛОВ

+

баллы за целевые индивидуальные достижения

МАКСИМАЛЬНО 5 БАЛЛОВ

Конкурсные баллы по остальным конкурсным группам

результаты ЕГЭ или вступительных испытаний СПбПУ

МАКСИМАЛЬНО 300 БАЛЛОВ

+

баллы за индивидуальные достижения

МАКСИМАЛЬНО 10 БАЛЛОВ

ПЕРЕЧЕНЬ
ИНДИВИДУАЛЬНЫХ
ДОСТИЖЕНИЙ



РАЗЛИЧНЫЕ УСЛОВИЯ ПОСТУПЛЕНИЯ

125



	ЦЕЛЕВАЯ КВОТА	ОСОБАЯ КВОТА	ОТДЕЛЬНАЯ КВОТА	ОБЩИЙ КОНКУРС
НАПРАВЛЕНИЕ ПОДГОТОВКИ	% от общего количества мест	Не менее 10% от общего количества мест	Не менее 10% от общего количества мест	Оставшееся количество мест

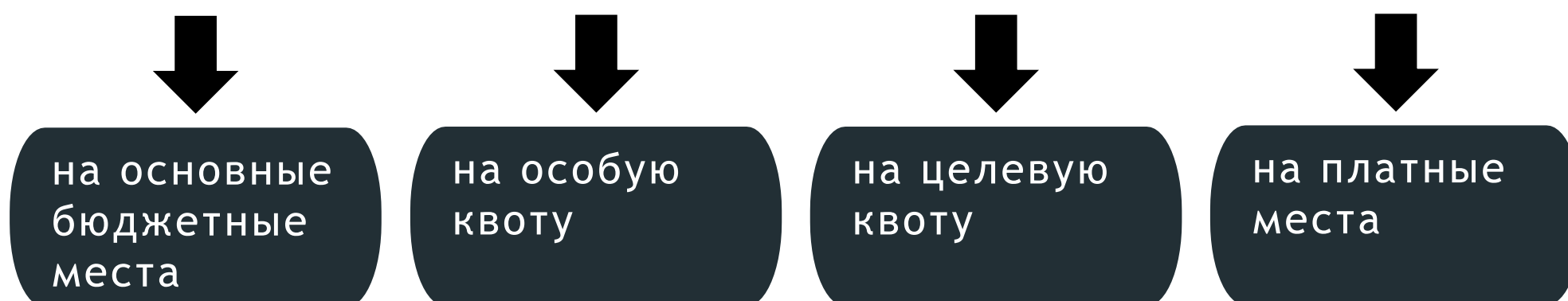
ПРИМЕР

НАПРАВЛЕНИЕ	ФОРМА ОБУЧЕНИЯ	БЮДЖЕТ (ВСЕГО)	В ТОМ ЧИСЛЕ ЦЕЛЕВОЕ	В ТОМ ЧИСЛЕ ОСОБОЕ ПРАВО	В ТОМ ЧИСЛЕ ОТДЕЛЬНАЯ КВОТА	МЕСТ В ОБЩЕМ КОНКУРСЕ
Прикладная математика и информатика	Очная	70	7	7	7	49

ЗАЧИСЛЕНИЕ ПО ОТДЕЛЬНОЙ И ОСОБОЙ КВОТЕ

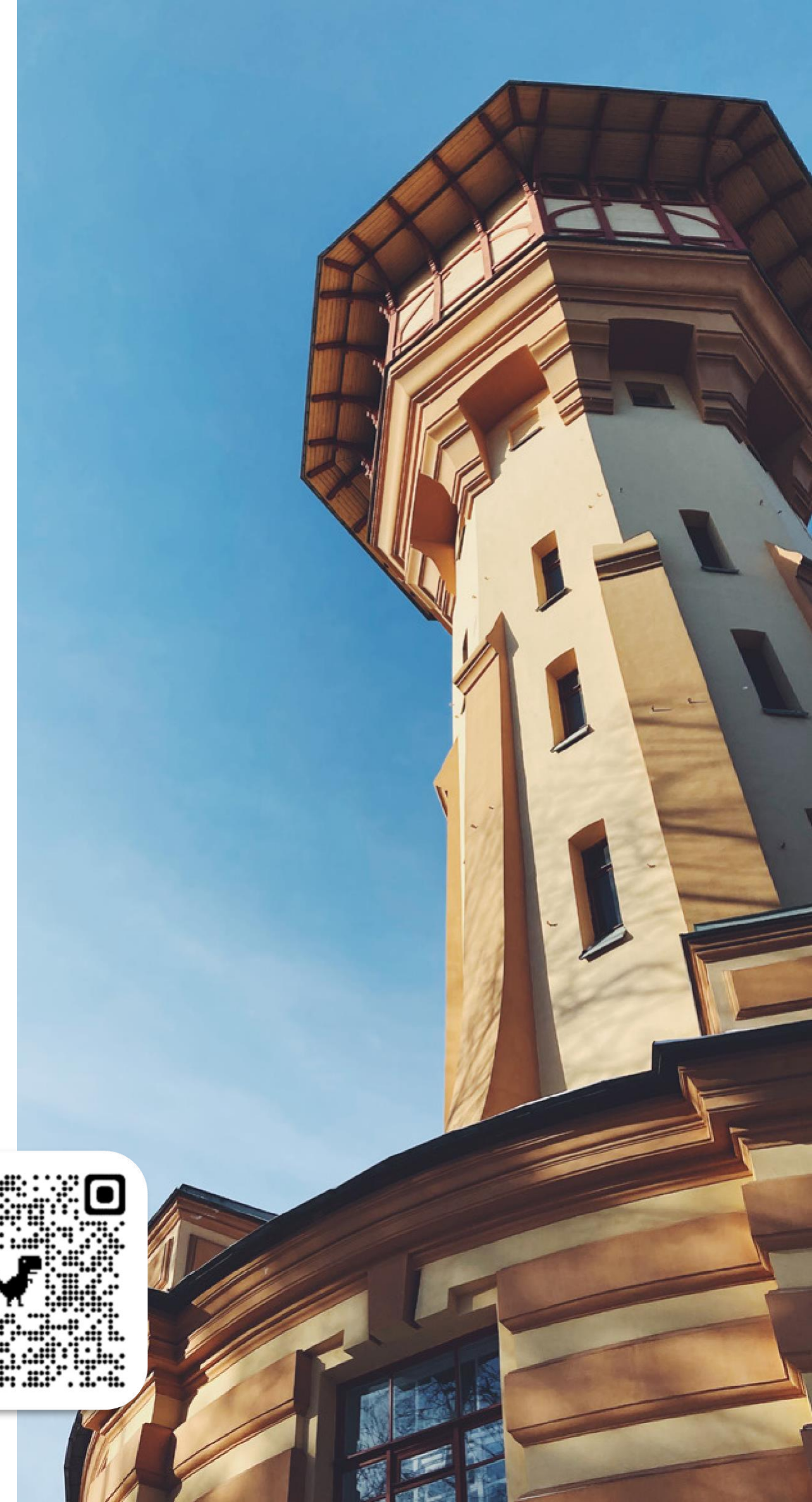
- МЕСТА ОТДЕЛЬНОЙ КВОТЫ - 10% ПО КАЖДОМУ НАПРАВЛЕНИЮ
- МЕСТА ОСОБОЙ КВОТЫ - 10% ПО КАЖДОМУ НАПРАВЛЕНИЮ

Лица, имеющие право на отдельную квоту, имеют право сдавать
внутренние вступительные испытания



вне зависимости от того, поступают ли они на
отдельную квоту

КАТЕГОРИИ
ОСОБОЙ И
ОТДЕЛЬНОЙ КВОТЫ



ПРИЕМНАЯ КОМИССИЯ НА СВЯЗИ ВСЕГДА!

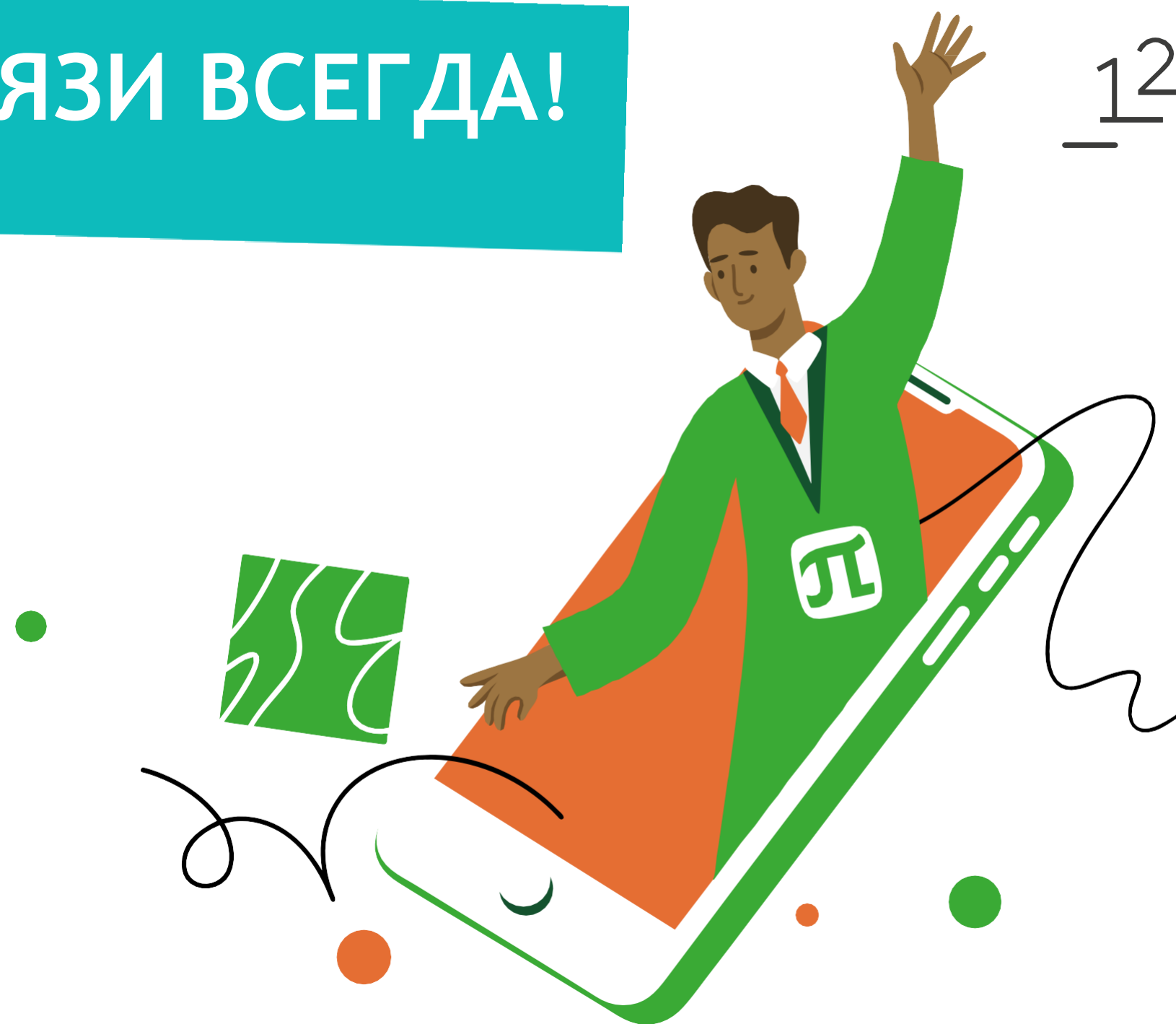
125



8 (800) 707-18-99

ДЛЯ ЗВОНКОВ ИЗ ЛЮБОГО РЕГИОНА РФ

ABITUR@SPBSTU.RU



САЙТ ДЛЯ
ШКОЛЬНИКОВ



ВСЯ
ИНФОРМАЦИЯ О
ПОСТУПЛЕНИИ



МЫ В VK



МЫ В TELEGRAM